



# ZPRÁVA O ČINNOSTI A PLNĚNÍ ÚKOLŮ PŘÍSPĚVKOVÉ ORGANIZACE ZA ROK 2023

**PEDAGOGICKO-PSYCHOLOGICKÁ PORADNA, BRUNTÁL,**

příspěvková organizace

Příspěvková organizace  
Moravskoslezského kraje



Krnovská 998/9, 792 01 Bruntál

IČ: 60802774

tel.: 554 717 737

*e-mail:* [info@pppbruntal.cz](mailto:info@pppbruntal.cz)

*web:* [www.pppbruntal.cz](http://www.pppbruntal.cz)

*IDDS:* 585jqap





## OBSAH

<b>A. Základní údaje o organizaci .....</b>	<b>3</b>
A.1. Charakteristika zařízení.....	3
A.2. Personální zajištění - pracovní tým .....	4
<b>B. Vyhodnocení plnění úkolů, pro které byla příspěvková organizace zřízena .....</b>	<b>5</b>
<b>C. Rozbor hospodaření příspěvkové organizace .....</b>	<b>9</b>
1. Výnosy, náklady a výsledek hospodaření, návrh na rozdělení zlepšeného výsledku hospodaření <sup>1)</sup> .....	9
1.1 Náklady v hlavní činnosti .....	9
1.2 Výnosy v hlavní činnosti .....	10
1.3 Výnosy z vlastní činnosti a výsledek hospodaření .....	11
2. Čerpání účelových dotací .....	11
2.1 Čerpání účelových dotací z rozpočtu zřizovatele.....	11
2.2 Čerpání účelových dotací ze státního rozpočtu v členění dle jednotlivých účelových znaků.....	12
2.3 Operační program ERASMUS+ .....	12
2.4 Operační program Jan Amos Komenský .....	13
3. Mzdové náklady, průměrný plat .....	15
3.1 Mzdové náklady, zaměstnanci, průměrný plat.....	15
3.2 Zahraniční pracovní cesty.....	17
4. Komentář k přehledu o plnění plánu hospodaření <sup>1)</sup> .....	18
5. Péče o spravovaný majetek.....	21
5.1 Informace o nemovitém majetku ve správě organizace .....	21
5.2 Investiční činnost, oprava a údržba majetku .....	21
5.3 Informace o pojištění majetku a pojistných událostech.....	21



5.4 Inventarizace majetku.....	22
5.5 Vyřazení a převod majetku .....	25
5.6 Informace o pronájmech svěřeného nemovitého majetku .....	26
6. Vyhodnocení přínosu doplňkové činnosti <sup>1)</sup> .....	27
7. Peněžní fondy <sup>1)</sup> .....	27
8. Pohledávky a závazky organizace.....	29
<b>D. Výsledky kontrol .....</b>	<b>31</b>
1. Inspekce provedená Českou školní inspekcí .....	31
2. Provedené vnější kontroly .....	31
<b>E. Vyhodnocení plnění povinného podílu.....</b>	<b>31</b>
<b>F. Poskytování informací.....</b>	<b>31</b>
<b>G. Závodní stravování zaměstnanců organizace .....</b>	<b>32</b>
<b>H. Termín a způsob seznámení zaměstnanců se zprávou o činnosti .....</b>	<b>32</b>
<b>I. Přílohy (tabulková část) .....</b>	<b>33</b>



## A. ZÁKLADNÍ ÚDAJE O ORGANIZACI

Příspěvková organizace  
Moravskoslezského kraje



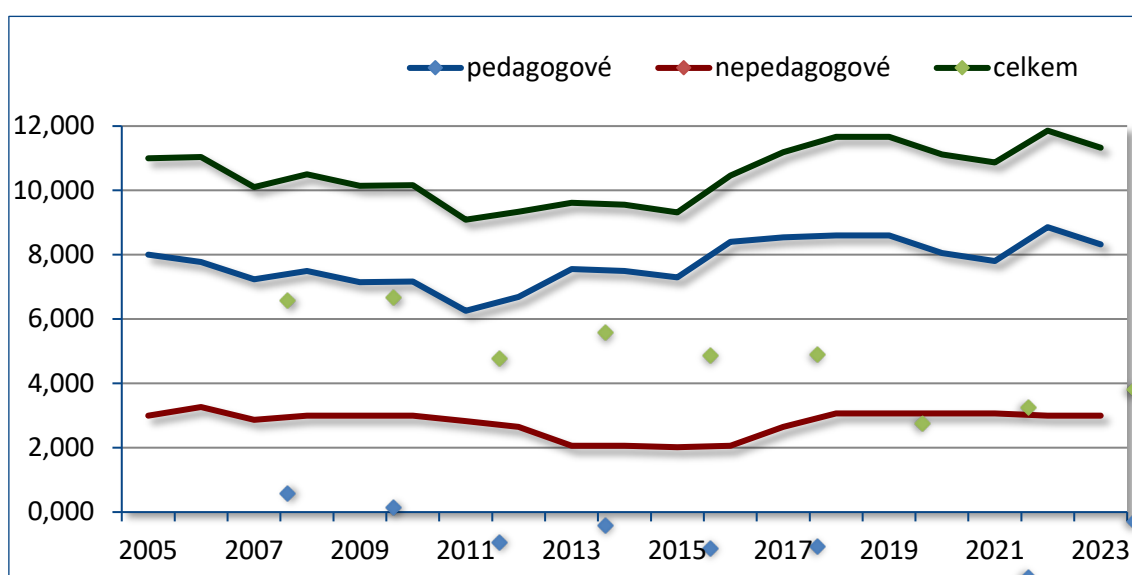
### A.1. Charakteristika zařízení

<b>Název zařízení</b>	
Pedagogicko-psychologická poradna, Bruntál, příspěvková organizace	
	
<b>Sídlo</b>	
Krnovská 998/9, 792 01 Bruntál	
<b>Ředitel zařízení</b>	<b>Právní forma</b>
Mgr. Miroslav Piňos	příspěvková organizace
<b>IČ</b>	<b>Identifikátor zařízení</b>
60802774	600034739
<b>Zřizovatel</b>	
Moravskoslezský kraj, 28. října 117, 702 18 Ostrava	
(zřizovací listina ZL/250/2001 v úplném platném znění vydána na základě usnesení zastupitelstva kraje č. 25/2451 ze dne 5. 9. 2014)	
<b>Zápis právnické osoby do rejstříku škol a školských zařízení</b>	
Rozhodnutí Krajského úřadu Moravskoslezského kraje č.j. 28196/2005/ŠMS/KrI/0001 s účinností od 1. 1. 2006.	
<b>Součásti zařízení</b>	
pracoviště Bruntál, Krnovská 998/9, 792 01	(ředitelství)
pracoviště Krnov, Soukenická 137/27, 794 01	(odl. pracoviště)
<b>Kontaktní údaje</b>	
tel.: 554 714 724 (Bruntál)	e-mail: info@pppbruntal.cz
554 612 395 (Krnov)	el. podatelna: PPPBr@po-msk.cz
ID DS: 585jqap	www: www.pppbruntal.cz



## A.2. Personální zajištění - pracovní tým

Přehled zaměstnanců zařízení (přepočten výše úvazků za rok 2023)					
	celkem osob	vysokoškolské vzdělání		úplné střední a vyšší vzdělání	výše úvazků
		psycholog	speciální pedagog		
psycholog <sup>1)</sup>	4	4			3,940
speciální pedagog	4		4		3,585
metodik prevence	1	1			0,800
sociální pracovníce	1			1	1,000
účetní	1			1	1,000
administrativa	1			1	1,000
celkem <sup>2)</sup>	<b>12</b>	<b>5</b>	<b>4</b>	<b>3</b>	<b>11,325</b>



<sup>1)</sup> včetně ředitele zařízení

<sup>2)</sup> v přehledu není uvedena pracovní pozice uklízečky, která je zajišťována zaměstnancem na DPP (přepočteny úvazek 0,066)



## B. VYHODNOCENÍ PLNĚNÍ ÚKOLŮ, PRO KTERÉ BYLA PŘÍSPĚVKOVÁ ORGANIZACE ZŘÍZENÁ

Konkretizace námi poskytovaných služeb, podrobné vyhodnocení úkolů a škály standardních činností a aktivit naší příspěvkové organizace ke dni 31. 8. 2022 bylo konkretizováno ve výroční zprávě našeho školského poradenského zařízení za školní rok 2021/2022.

Pedagogicko-psychologická poradna (dále „poradna“) zajišťuje spektrum psychologických a speciálně pedagogických služeb, které jsou stanoveny vyhláškou č. 73/2005 Sb., o poskytování poradenských služeb ve školách a školských poradenských zařízeních, v platném znění. Poradenské služby jsou poskytovány dětem, žákům, studentům, jejich zákonným zástupcům a pedagogickým pracovníkům škol a školským zařízením (dále jen „klient“).

Poradna poskytuje bezplatně standardní poradenské služby uvedené v příloze číslo 1 výše uvedené vyhlášky, a to na žádost žáků, jejich zákonných zástupců, škol nebo školských zařízení. Podmínkou poskytnutí poradenské služby je písemný souhlas žáka, v případě nezletilého žáka písemný souhlas jeho zákonného zástupce. Souhlasu zákonného zástupce není třeba v případech stanovených zvláštními právními předpisy.

Klient je vždy předem informován o povaze, rozsahu, trvání, cílech a postupech nabízených poradenských služeb, o všech předvídatelných rizicích a nevýhodách, které mohou vyplynout z poskytované poradenské služby, prospěchu, který je možné očekávat, i možných následcích toho, když poradenská služba nebude poskytnuta.

Obecným obsahem poradenských služeb je tedy činnost přispívající zejména:

- k vytváření vhodných podmínek pro zdravý tělesný, psychický a sociální vývoj žáků, pro rozvoj jejich osobnosti před zahájením vzdělávání a v průběhu vzdělávání,
- k naplňování vzdělávacích potřeb a rozvíjení schopností, dovedností a zájmů před zahájením a v průběhu vzdělávání,
- k prevenci a řešení výukových a výchovných obtíží, sociálně patologických jevů (zejména šikany a jiných forem agresivního chování, zneužívání návykových látek) a dalších problémů souvisejících se vzděláváním a s motivací k překonávání problémových situací,



- k vytváření vhodných podmínek, forem a způsobů integrace žáků se zdravotním postižením,
- k vhodné volbě vzdělávací cesty a pozdějšího profesního uplatnění,
- k vytváření vhodných podmínek, forem a způsobů práce pro žáky, kteří jsou příslušníky národnostních menšin nebo etnických skupin,
- k vytváření vhodných podmínek, forem a způsobů práce pro žáky nadané a mimořádně nadané,
- k rozvíjení pedagogicko-psychologických a speciálně pedagogických znalostí a profesních dovedností pedagogických pracovníků ve školách a školských zařízeních,
- ke zmírňování důsledků zdravotního postižení a prevenci jeho vzniku.

Činnost poradny se uskutečňuje ambulantně na pracovišti poradny a návštěvami zaměstnanců ve školách a školských zařízeních. Přitom poradna:

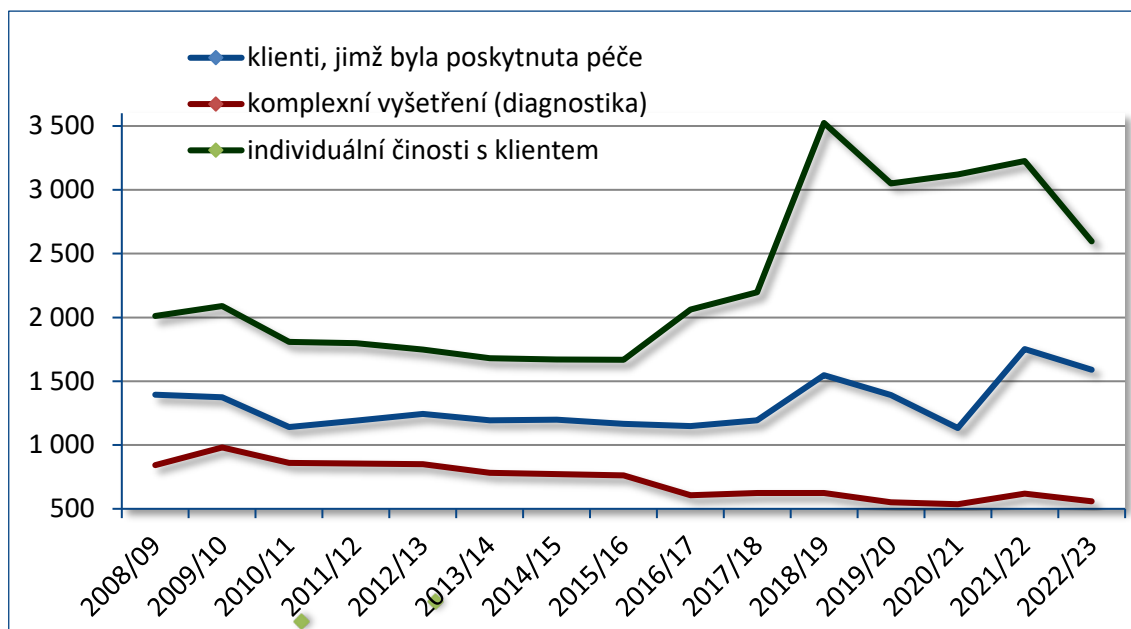
- zjišťuje pedagogicko-psychologickou připravenost žáků na povinnou školní docházku a vydává o ní odborný posudek,
- doporučuje zákonným zástupcům a řediteli školy zařazení žáka do příslušné školy a třídy a vhodnou formu jeho vzdělávání,
- spolupracuje při přijímání žáků do škol; provádí psychologická a speciálně pedagogická vyšetření pro zařazení žáků do škol, tříd, oddělení a studijních skupin s upravenými vzdělávacími programy pro žáky se zdravotním postižením,
- zjišťuje speciální vzdělávací potřeby žáků ve školách, které nejsou samostatně zřízené pro žáky se zdravotním postižením, a vypracovává odborné posudky a návrhy opatření pro školy a školská zařízení na základě výsledků psychologické a speciálně pedagogické diagnostiky,
- poskytuje poradenské služby žákům se zvýšeným rizikem školní neúspěšnosti nebo vzniku problémů v osobnostním a sociálním vývoji, jejich zákonným zástupcům a pedagogickým pracovníkům vzdělávajícím tyto žáky, poskytuje poradenské služby zaměřené na vyjasňování osobních perspektiv žáků,
- poskytuje metodickou podporu škole,





- prostřednictvím metodika prevence zajišťuje prevenci společensky nežádoucích jevů, monitoring třídních vztahů, realizaci preventivních aktivit a koordinaci školních metodiků prevence.

Výrazně převažující činností PPP je tedy psychologická a speciálně pedagogická diagnostika zaměřená na zjišťování příčin a širších souvislostí obtíží a problémů v individuálním vývoji dětí a žáků; poskytování odborných konzultací a porad žákům, jejich rodičům a pedagogickým pracovníkům v otázkách vývoje, výchovy a vzdělávání dětí a žáků a při utváření jejich životní dráhy; zajišťování a organizace nápravné péče o žáky se specifickými poruchami učení a chování a jinými školními obtížemi; příprava podkladů pro integraci nebo ke správním rozhodnutím o zařazení či přeřazení žáků do speciálních škol a specializovaných tříd a pomoc učitelům při přípravě vzdělávacích programů pro tyto žáky; organizace kursů pro další vzdělávání pedagogických pracovníků a metodické vedení výchovných poradců. Tyto odborné aktivity pomáhají předcházet školním selháním a vzniku nežádoucích jevů v sociálním vývoji žáků, případně zmírňovat či odstraňovat rizika těchto jevů.





## C. ROZBOR HOSPODAŘENÍ PŘÍSPĚVKOVÉ ORGANIZACE

Organizace ve svém hospodaření **održela všechny stanovené závazné ukazatele rozpočtu.**

### 1. Výnosy, náklady a výsledek hospodaření, návrh na rozdělení zlepšeného výsledku hospodaření<sup>3)</sup>

#### 1.1 Náklady v hlavní činnosti

*(analýza čerpání prostředků hodnoceného roku, rozbor položek, které se významně podílejí na celkové výši výdajů - energie, opravy, služby, materiálové náklady, hodnocení alespoň meziročního vývoje jednotlivých nákladů včetně komentáře a interpretace změnových indexů - u významnějších položek je vhodné hodnotit i víceletý vývoj nákladů).*

#### Přímé náklady na vzdělávání

Přímé náklady **ÚZ 33353** byly využity v souladu s účelovostí ve výši **9 113 587,- Kč** a to:

- a) **Mzdové náklady** - výše poskytnutých mzdových prostředků odpovídala potřebám organizace a byla v souladu s platovým zařazením zaměstnanců - platy zaměstnanců celkem **6 597 288,- Kč** a OON **30 000,- Kč**. Náhrady mezd za pracovní neschopnost zaměstnanců byly vyplaceny ve výši **39 666,- Kč**.
- b) **Zákonné odvody a zákonné pojištění** - výše poskytnuté dotace odpovídala potřebám zákonných odvodů z mezd zaměstnanců - celkem **2 231 905,- Kč**.
- c) **Cestovní náklady** - hrazeny ve výši **12 092,- Kč**.
- d) **Další vzdělávání zaměstnanců** - náklady na další vzdělávání zaměstnanců byly hrazeny ve výši **25 362,- Kč**. a probíhalo dle plánu vzdělávání - byly preferovány krátkodobé vzdělávací akce pro pedagogické pracovníky (akreditované MŠMT) realizované vzdělávacími zařízeními (NPI ČR Praha, KVIC Nový Jičín ...) i pro ostatní zaměstnance (sociální pracovníce).

Neinvestiční dotace MŠMT (přímé náklady na vzdělávání - ÚZ 33353) nebyly vyčerpány ve výši 100% poskytnuté dotace. Poskytovateli byla vrácena částka **17 820,- Kč**.

<sup>3)</sup> viz. příloha - tab. č. 1



### Příspěvek na provoz (neinvestiční příspěvek zřizovatele)

Náklady na provoz byly oprávněně využity v souladu s jejich účelovostí. Převážná část provozních nákladů byla využita na periodické platby za služby:

- účelový neinvestiční příspěvek energie (ÚZ 200) - **277,51 tis. Kč** (ve srovnání s 2022 navýšení o 136,21 tis. Kč), zřizovateli bylo vráceno 182,49 tis. Kč.
- nájemné - **0,00 Kč** (obě pracoviště organizace sídlí ve „výpůjčce“ v budovách organizací zřizovaných Moravskoslezským krajem),
- telekomunikace a poštovné - **22,71 tis. Kč** (snížení o 5,94 tis. Kč ve srovnání s rokem 2021),
- nákup DHIM - **182,16 tis. Kč** (oproti roku 2022 navýšení o 16,95 tis. Kč) - nákup vybavení kanceláří a revitalizace ICT,
- opravy a udržování - **55,08 tis. Kč** (oproti roku 2022 zvýšení o 20,02 tis. Kč) - oprava a běžná údržba ICT techniky (víceúčelové kopírovací zařízení).

### 1.2 Výnosy v hlavní činnosti

*(v členění na státní rozpočet, rozpočet zřizovatele, další poskytnuté dotace dle jednotlivých účelových znaků, vyhodnocení jejich čerpání, informace o případné výši nedočerpaných prostředků a důvodech jejího nevyčerpání, vlastní příjmy bez DČ, vč. rozboru a hodnocení možnosti jejich opakování a vývoje v dalších letech)*

Výnosy ve výši **10 851,16 tis. Kč** tvořila pouze hlavní činnost, tedy

- poskytnutý neinvestiční příspěvek z rozpočtu Moravskoslezského kraje (provozní náklady, účelový příspěvek na energie a účelový příspěvek na krytí odpisů dlouhodobého hmotného a nehmotného majetku) ve výši **1 071,51 tis. Kč**,
- dotace ze státního rozpočtu (přímé výdaje na vzdělávání) ve výši **9 113,58 tis. Kč** a
- ostatní zdroje (úroky z bankovního účtu, Program Erasmus +, Šablony OP JAK) ve výši **666,06 tis. Kč**.



### 1.3 Výnosy z vlastní činnosti a výsledek hospodaření

(rozbor dosažení výsledku hospodaření v hlavní a doplňkové činnosti včetně komentáře, informace o jeho krytí, návrh na rozdělení do peněžních fondů organizace)

#### Výnosy z vlastní činnosti

Organizace neměla v roce 2023 žádné příjmy z vlastní činnosti.

Organizace nerealizovala doplňkovou ani hospodářskou činnost z důvodu vytížení všech zaměstnanců v rámci standardních aktivit.

#### Výsledek hospodaření

Hospodářský výsledek organizace z hlavní činnosti: **125 718,59 Kč**.

Uvedený hospodářský výsledek byl vytvořen přijetím úsporných opatření v oblasti provozních výdajů (90 318,62 Kč) a vlastními zdroji - úroky z běžného bankovního účtu díky zapojení organizace do fiktivního cash-poolingu (35 399,97 Kč).

Hospodářský výsledek bude využit na posílení rezervního fondu a fondu odměn organizace.

## 2. Čerpání účelových dotací

(ve členění dle jednotlivých poskytovatelů a účetních znaků, včetně vyhodnocení jejich čerpání a informací o případné nedočerpané výši a důvodech nevyčerpání)

### 2.1 Čerpání účelových dotací z rozpočtu zřizovatele

V roce 2023 byly organizaci poskytnuty z rozpočtu zřizovatele následující účelové dotace:

- ÚZ 205 - účelové prostředky na krytí odpisů dlouhodobého majetku: **89 000,- Kč**,
- ÚZ 200 - účelové prostředky na energie: **277 508,58 Kč**.



## 2.2 Čerpání účelových dotací ze státního rozpočtu v členění dle jednotlivých účelových znaků

- ÚZ 33353 - Přímé náklady na vzdělávání: **9 113 578,- Kč**, z toho
  - platy: **6 597 288,- Kč**
  - OON: **30 000,- Kč**
  - ostatní náklady (odvody, FKSP, ostatní neinvestiční výdaje): **2 486 299,- Kč**.

## 2.3 Operační program ERASMUS+



Co-funded by  
the European Union



číslo projektu: **2021-1-PL01-KA220-SCH-000023968**

Jako školské poradenské zařízení se, mimo běžné činnosti (nejčastěji diagnostika vývojových poruch učení a chování, poradenství apod.), profesionalizujeme i v rámci soudobých trendů ve vzdělávání a jiných změn, zasahujících do vzdělávacího procesu. Proto jsme se zapojili do mezinárodního projektu ERASMUS+ / ME-HEALTH, který se zabývá dopadem postcovidových následků do vzdělávání žáků ve školách, včetně psychických dopadů.

Dohoda o partnerství s finančním příspěvkem v programu ERASMUS+ byla uzavřena mezi organizací a Lublinským vojvodstvím se sídlem v ul. Artura Grottgera 4, 20-029 Lublin, Polsko dne 28. 3. 2022. Účelem této dohody je úspěšně realizovat prostřednictvím vzájemné spolupráce smluvních stran projekt „Podpora duševního zdraví mládeže v době koronaviru“, nazvaný „ME-Health“, číslo projektu: 2021-1-PL01-KA220-SCH-000023968, podpořený v rámci klíčové akce 2 programu Erasmus+: Partnerství pro spolupráci ve školním vzdělávání.

Datum zahájení realizace projektu: únor 2022.

Datum ukončení realizace projektu: květen 2024.

Poskytovatelem finančních prostředků na realizaci projektu je Fond pro rozvoj vzdělávacího systému (FRSE), IČO (REGON) 010393032, se sídlem ve Varšavě 02-305, Al.



Jeruzolimskie 142a na základě grantové dohody č. 2021-1-PL01-KA220-SCH-000023968 ze dne 15. 3. 2022.

Celkový finanční podíl organizace (v pozici partnera projektu) činí: 9 800,- eur. Finanční prostředky získané na základě této dohody mohou být použity na úhradu nákladů, které jsou považovány za způsobilé ve smyslu této dohody a grantové dohody a které partner vynaložil v souvislosti s projektem.

V roce 2023 byla v rámci tohoto projektu organizaci poskytnuta zbývající část dotace ve výši **119,46 tis. Kč** (první část dotace byla poskytnuta v předchozím roce ve výši 92.85 tis. Kč).

Čerpání dotace ve výši **91,61 tis. Kč** sloužilo v roce 2023 na úhradu nákladů, které jsou považovány v rámci projektu za způsobilé, tedy na úhradu cestovních nákladů zahraniční pracovní cesty zainteresovaného zaměstnance (speciální pedagog) organizace za účelem mezinárodního partnerského setkání - cestovní náklady ve výši 9,65 tis. Kč, ostatních osobních nákladů souvisejících s realizací projektu ve výši 61,55 tis. Kč a pořízení nezbytného ICT vybavení v částce 20,41 tis. Kč.

#### 2.4 Operační program Jan Amos Komenský



Spolufinancováno  
Evropskou unií



OPJAK.cz



registrační číslo projektu: **CZ.02.02.03/00/22\_002/0002695**

Ministerstvo školství, mládeže a tělovýchovy rozhodlo jako poskytovatel dotace z Operačního programu Jan Amos Komenský a správní orgán příslušný dle § 14 odst. 2 zákona č. 218/2000 Sb., o rozpočtových pravidlech a o změně některých souvisejících zákonů (rozpočtová pravidla), ve znění pozdějších předpisů, na základě žádosti o dotaci předložené naší organizací v rámci výzvy č. 02\_22\_002 s názvem Šablony pro MŠ a ZŠ I, priority 2 - Vzdělávání, o poskytnutí dotace ve výši **9 410,52 tis. Kč**.

Cílem výše uvedené operačního programu je pilotáž a ověření nového modelu institucionalizace podpůrných pedagogických pozic školního psychologa (ŠP) a školního speciálního pedagoga (ŠSP) v základních školách tak, aby byla dlouhodobě zajištěna stabilita



těchto pozic. Po vyhodnocení tohoto modelu otestovaného ve výzvě a odpovídající úpravě právních předpisů se předpokládá jeho převzetí do národního financování od 1. 1. 2025.

Datum zahájení realizace projektu: únor 2023.

Datum ukončení realizace projektu: prosinec 2024.

V uplynulém roce 2023 se podařilo personálně obsadit pouze pracovní pozice sdíleného školního speciálního pedagoga s celkovým přepočteným úvazkem **2,00 (7x úvazek 0,20 a 1x úvazek 0,60) na 9ti základních školách** (z celkového stanoveného počtu 22 škol, se kterými byla v rámci tohoto operačního programu uzavřena dohoda o spolupráci). Vzhledem k nedostatku těchto odborných profesí na trhu práce (se zájmem o tyto pracovní pozice) zůstaly další školy v naší spádové oblasti (s 20 až 199 žáky) neobsazeny.

Sdílení školní speciální pedagogové pomocí orientační diagnostiky monitorují speciální vzdělávací potřeby žáků a pomáhají vytvářet a zlepšovat podmínky pro úspěšnou integraci žáků se speciálními vzdělávacími potřebami. Součástí jejich práce je také spolupráce na tvorbě plánů pedagogické podpory nebo individuálních vzdělávacích plánů pro žáky s potřebou podpůrných opatření, metodická podpora pedagogických pracovníků dané školy apod.

Pozici sdíleného školního psychologa se v rámci prvního monitorovacího období zatím, vzhledem k nedostatku kvalifikovaných odborníků, obsadit nepodařilo na žádná škola.

Poskytnutá dotace na období 02/2023 až 12/2024	<b>9 410 520,00 Kč</b>
Čerpání dotace v roce 2023	<b>504 979,00 Kč</b>
z toho: platy vto. zákonné odvody (7x DPP, 1x prac. smlouva)	458 090,00 Kč
související výdaje	46 889,00 Kč
Převedeno do následujícího roku 2024	<b>8 905 541,00 Kč</b>

reg. č. projektu: CZ.02.02.03/00/22\_002/0002695





### 3. Mzdové náklady, průměrný plat

(v návaznosti na počet zaměstnanců a zdroje financování; hodnocení alespoň meziročního vývoje; přehled o zahraničních pracovních cestách)

#### 3.1 Mzdové náklady, zaměstnanci, průměrný plat

##### a. Mzdové prostředky organizace (včetně účelových dotací)

Mzdové prostředky	<b>9 552 565,00 Kč</b>
z toho: platy zaměstnanců	6 663 529,00 Kč
OON	485 080,00 Kč
zákonné odvody (pojistné + FKSP)	2 403 956,00 Kč

##### b. Mzdové podmínky stálých zaměstnanců (průměrný plat)

Celkový počet zaměstnanců		Počet pedagogických pracovníků		Průměrná výše měsíční mzdy pedagogických pracovníků	
2022	2023	2022	2023	2022	2023
<b>13/11,858</b>	<b>12/11,325</b>	<b>10/8,858</b>	<b>9/8,325</b>	<b>44 550,00</b>	<b>52 284,00</b>

Průměrná výše měsíční mzdy ostatních pracovníků		Průměrná měsíční výše nenárokové složky mzdy pedagogických pracovníků		Průměrná měsíční výše nenárokové složky mzdy ostatních pracovníků	
2022	2023	2022	2023	2022	2023
<b>35 646,00</b>	<b>40 013,00</b>	<b>6 785,00</b>	<b>10 488,00</b>	<b>6 746,00</b>	<b>9 876,00</b>



**c. Počty zaměstnanců (počet osob / přepočtených pracovníků)****Stálí zaměstnanci (pracovní smlouvy)**

		2022	2023
<b>Pedagogických pracovníků:</b>		<b>10 / 7,952</b>	<b>9 / 8,325</b>
z toho:	psycholog (vto. ředitele)	5 / 4,058	4 / 3,940
	speciální pedagog	4 / 4,000	4 / 3,585
	metodik prevence	1 / 0,800	1 / 0,800
<b>Ostatních pracovníků:</b>		<b>3 / 3,000</b>	<b>3 / 3,000</b>
z toho:	sociální pracovník	1 / 1,000	1 / 1,000
	ostatní (správní a THP)	2 / 2,000	2 / 2,000
<b>Stálých zaměstnanců celkem:</b>		<b>13 / 10,952</b>	<b>12 / 11,325</b>

**Externí zaměstnanci (dohody o pracích konaných mimo pracovní poměr)**

		2022	2023
<b>Pedagogických pracovníků celkem:</b>		<b>0 / 0,000</b>	<b>0 / 0,000</b>
z toho:		0 / 0,000	0 / 0,000
<b>Ostatních pracovníků celkem:</b>		<b>1 / 0,066</b>	<b>1 / 0,066</b>
z toho:	ostatní (THP - úklid)	1 / 0,066	1 / 0,066
<b>Externích zaměstnanců celkem:</b>		<b>1 / 0,066</b>	<b>1 / 0,066</b>

**d. Odborná způsobilost pracovníků vyjádřená v %**

2022	2023
100,00 %	100,00 %



**e. Absolventi, kteří nastoupili na zařízení**

2022	2023
1	1

**f. Počet pedagogických pracovníků, kteří nastoupili nebo odešli**

	2022		2023	
Nastoupili	0		1	
Odešli	<i>na jiné zařízení</i>	<i>mimo školství</i>	<i>na jiné zařízení</i>	<i>mimo školství</i>
	0	0	0	1

**g. Počet zaměstnanců v důchodovém věku**

2022	2023
0	0

**3.2 Zahraniční pracovní cesty**

V roce 2023 proběhla 1 zahraniční pracovní cesta (speciální pedagog) v rámci mezinárodního setkání souvisejícího se zapojením organizace do Operačního programu ERASMUS+ (č.p. 2021-1-PL01-KA220-SCH-000023968), kdy je cílem projektu výměna zkušeností v rámci možných způsobů podpory duševního zdraví mládeže v souvislosti s psychickými problémy vyplývajícími z nového fungování vzdělávacího systému během sanitární krize: výuka na dálku, izolace.

Cestovní náklady ve výši **9,65 tis. Kč** byly hrazeny z dotace obdržené v rámci mimorozpočtového financování tohoto projektu.



#### 4. Komentář k přehledu o plnění plánu hospodaření<sup>4)</sup>

(v případě, že rozdíl mezi schváleným plánem a skutečností činí více/méně než 10 %)

Tvorba plánu hospodaření na rok 2023 proběhla dle ukazatelů předchozího kalendářního roku 2022. V průběhu roku 2023 potom došlo k následujícím rozdílům mezi schváleným plánem hospodaření a skutečností:

**501 - Spotřeba materiálu** -46,37 %

Rozdíl mezi schváleným plánem hospodaření a skutečností ve výši 107,56 tis. Kč byl zapříčiněn nižší potřebou nákupu kancelářských potřeb, učebních pomůcek, ale i pohonných hmot a dalšího spotřebního materiálu (zejména nákladné tonery) v hodnoceném roce.

**502 - Spotřeba energie** -49,54 %

Rozdíl mezi schváleným plánem hospodaření (se zakalkulovaným předpokládaným navýšením cen energií) a skutečností ve výši -272,49 tis. Kč byl zapříčiněn skutečnou nižší spotřebou a následnou fakturací ze strany půjčitelů na obou pracovištích organizace, kdy se nepotvrdil předpoklad změn (navyšování) cen energií v průběhu roku 2023. Energie byly zřizovatelem dotovány účelově, nevyčerpané finanční prostředky byly zřizovateli vráceny.

**511 - Opravy a udržování** +83,61 %

Výchozím údajem plánu byly náklady na opravy a údržbu výpočetní a kopírovací techniky v roce 2022. Vzhledem ke skutečným celkovým nákladům na opravy a údržbu v roce 2023 došlo ke zvýšení tohoto ukazatele o částku 25,08 tis. Kč.

**512 - Cestovné** -85,97 %

Ve srovnání s plánem hospodaření došlo ke snížení tohoto ukazatele o částku -133,26 tis. Kč. Plán hospodaření ve výhledu předpokládal (s ohledem na rok 2022) vyšší vynaložení nákladů na cestovné související se zapojením organizace do Operačního programu ERASMUS+ (pracovní cesty zaměstnanců na pracovní setkání realizačního týmu).

**513 - Náklady na reprezentaci** 100,00 %

Ve srovnání s plánem hospodaření došlo k navýšení tohoto ukazatele o částku 9,87 tis. Kč

<sup>4)</sup> viz. přílohy - tab. č. 2



díky nákladům souvisejícím se zapojením organizace do Operačního programu ERASMUS+ (úhrada občerstvení zahraničních účastníků na plánovaném pracovním setkání v ČR).

*518 - Ostatní služby* -20,04 %

Ve srovnání s plánem hospodaření došlo ke snížení tohoto ukazatele o částku -133,26 tis. Kč. Plán hospodaření ve výhledu předpokládal (s ohledem na rok 2022) vyšší vynaložení nákladů na cestovné související se zapojením organizace do Operačního programu ERASMUS+ (pracovní cesty zaměstnanců na pracovní setkání realizačního týmu).

*521 - Mzdové náklady* -13,54 %

Rozdíl mezi schváleným plánem hospodaření a skutečností ve výši 857,74 tis. Kč byl zapříčiněn navýšením tarifních složek platů zaměstnanců a zapojením organizace do operačního programu Jan Amos Komenský a Erasmus<sup>5)</sup>.

*525 - Jiné sociální pojištění* 100,00 %

Ve srovnání s plánem hospodaření došlo k navýšení o částku 25,32 tis. Kč. Jedná se o zákonné pojištění zaměstnanců, související s výší vyplacených mzdových prostředků (viz. 521 - Mzdové prostředky).

*527 - Zákonné sociální náklady* +33,85%

Ve srovnání s plánem hospodaření došlo reálně ke zvýšení tohoto ukazatele o částku 62,96 tis. Kč v souvislosti s výší vyplacených mzdových prostředků (viz. 521 - Mzdové prostředky).

*558 - Náklady z dlouhodobého drobného majetku* -11,92 %

Příčinou meziročního snížení těchto nákladů o -27,43 tis. Kč byla oproti předpokladu realizovaná úsporná opatření při pořízení nezbytného dovybavení výpočetní technikou v rámci dokončení revitalizace ICT obou pracovišť.

*591 - Daň z příjmů* 8 215,43 %

Příčinou meziročního navýšení těchto nákladů o částku 8,22 tis. Kč bylo oproti předpokladu zdanění úroků na běžném bankovním účtu organizace díky zapojení organizace do fiktivního cash-poolingu.

<sup>5)</sup> viz. kapitoly 2.3 a 2.4 této zprávy o činnosti



662 - Úroky 8 653,08 %

Navýšení úroků na běžném bankovním účtu organizace ve výši 43,27 tis. Kč díky zapojení organizace do fiktivního cash-poolingu.

*Upřesnění: Některé ostatní ukazatele plnění plánu hospodaření, které vykazují rozdíl mezi schváleným plánem a skutečností více/méně než 10 %, nejsou okomentovány - reálná výše finančních prostředků je zanedbatelná.*



## 5. Péče o spravovaný majetek

(investiční činnost, údržba a opravy, majetek včetně informace o jeho inventarizaci, informace o pronájmech svěřeného nemovitého majetku - v souladu s údaji zadanými v elektronické databázi FAMA - a o případných pojistných událostech)

### 5.1 Informace o nemovitém majetku ve správě organizace

Ve správě organizace není žádný nemovitý majetek.

Obě pracoviště organizace sídlí v budovách v majetku Moravskoslezského kraje na základě smlouvy o výpůjčce uzavřené se správcem majetku (budov) a to:

- Střední odbornou školou, Bruntál, p.o., IČ: 13643479, se sídlem Krnovská 998/9, 792 01 Bruntál (pracoviště organizace v budově na téže adrese) a
- Střední školou průmyslovou, Krnov, p.o., IČ: 00846279, se sídlem Soukenická 2458/21C, 794 01 Krnov (pracoviště organizace v budově na adrese Soukenická 137/27, Krnov).

### 5.2 Investiční činnost, oprava a údržba majetku

Organizace v roce 2023 nerealizovala žádný investiční záměr. Drobná údržba majetku je prováděna průběžně dle potřeby a technického stavu jednotlivých zařízení.

### 5.3 Informace o pojištění majetku a pojistných událostech

Ochrana majetku organizací zřizovaných Moravskoslezským krajem je před jeho poškozením, zničením, ztrátou či odcizením zabezpečována prostřednictvím pojišťovacích společností. Od roku 2011 kraj centrálně pojišťuje nejen nemovitý, ale také movitý majetek včetně vozidel a pojištění odpovědnosti za škodu či újmu. Současnými pojistiteli jsou Generali Česká pojišťovna a. s. a Kooperativa pojišťovna, a. s., Vienna Insurance Group. V roce 2023 nedošlo u organizace k žádné pojistné události.



#### 5.4 Inventarizace majetku

Inventarizace majetku je vedena dle příslušných opatření Ministerstva financí ČR (postupy účtování pro příspěvkové organizace) a dle zákona č. 563/1991 Sb., ve znění pozdějších předpisů. Inventura pokladní hotovosti je prováděna čtvrtletně, fyzická inventura majetku organizace proběhla k 31. 12. 2023. V rámci fyzické inventarizace byl majetek zkontrolován dle inventárních čísel. Skutečné stavy byly zaznamenány v inventarizačních soupisech a ve zpracovaném protokolu.

#### Stav jednotlivých účtů

<i>položka</i>	<i>konečný stav (Kč)</i>
Účet 013000 Software Bruntál	148 796,96
Účet 028000 DHIM nad 3 000,- Kč	1 840 822,34
Účet 028001 Diagnostické metody nad 3 000,- Kč	465 868,90
Účet 028002 DHIM - učební pomůcky nad 3000,-Kč	36 500,62
Účet 901000 DNIM do 3 000,- Kč	39 578,63
Účet 902000 DHIM do 3 000,- Kč	387 966,75
Účet 902001 DHIM knihy	104 805,43
Účet 902002 Diagnostické metody do 3 000,- Kč	115 173,35
Účet 902003 Učební pomůcky do 3 000,- Kč	32 733,72
Účet 902004 Odborné časopisy	3 366,00





**Operativní a účetní evidence (dle inventárních seznamů)**

<i>položka</i>	<i>celkový stav (Kč)</i>
Inventární seznam DHIM do 3.000,- (úč. 902000)	387 966,75
Inventární seznam DHIM nad 3.000,- (úč. 028000)	1 840 822,34
Inventární seznam knih (uč. 902001)	104 805,43
Inventární seznam diagnostických metod do 3.000,- (úč. 902002)	115 173,35
Inventární seznam diagnostických metod nad 3.000,- (úč. 028001)	465 868,90
Inventární seznam DNIM (software) do 3.000,- (úč. 901000)	39 578,63
Inventární seznam DNIM (software) nad 3.000,- (úč. 013000)	148 796,96
Inventární seznam učební pomůcky do 3.000,- (úč. 902003)	32 733,72
Inventární seznam učební pomůcky nad 3.000,- (úč. 028002)	36 500,62
Odborné časopisy	3 366,00

**Kalkulace**

<i>účetní evidence DHIM (číslo účtu)</i>	<i>stav (Kč)</i>
028000 DHIM nad 3 000,-Kč	1 840 822,34
028001 DHIM diag. metody nad 3000,-	465 868,90
028002 DHIM učební pomůcky nad 3000	36 500,62
<i>Celkem:</i>	<b>2 343 191,86</b>
<i>operativní evidence DHIM (inv. seznamy)</i>	<i>stav (Kč)</i>
DHIM nad 3.000,-	1 840 822,34
Diagnostické metody nad 3.000,-	465 868,90
Učební pomůcky nad 3.000,-	36 500,62
<i>Celkem:</i>	<b>2 343 191,86</b>



<i>účetní evidence DNIM (číslo účtu)</i>	<i>stav (Kč)</i>
901000 DNIM do 3 000,- Kč	39 578,63
<i>Celkem:</i>	<b>39 578,63</b>
<i>operativní evidence DNIM (inv. seznamy)</i>	<i>stav (Kč)</i>
DNIM (software) do 3.000,-	39 578,63
<i>Celkem:</i>	<b>39 578,63</b>
<i>účetní evidence DNIM (číslo účtu)</i>	<i>stav (Kč)</i>
013000 Software Bruntál	148 796,96
<i>Celkem:</i>	<b>148 796,96</b>
<i>operativní evidence DNIM (inv. seznamy)</i>	<i>stav (Kč)</i>
DNIM (software) nad 3.000,-	148 796,96
<i>Celkem:</i>	<b>148 796,96</b>
<i>účetní evidence DHIM (číslo účtu)</i>	<i>stav (Kč)</i>
902000 DHIM do 3 000,- Kč	387 966,75
902001 Knihy	104 805,43
902002 Diagnostické met. do 3000,-	115 173,35
902003 DHIM učební pomůcky do 3000,-	32 733,72
902004 Odborné časopisy	3 366,00
<i>Celkem:</i>	<b>644 045,25</b>
<i>operativní evidence DHIM (inv. seznamy)</i>	<i>stav (Kč)</i>
DHIM do 3.000,-	387 966,75
Knihy	104 805,43
Diagnostické metody do 3 000,-	115 173,35
Učební pomůcky do 3 000,-	32 733,72
Odborné časopisy	3 366,00
<i>Celkem:</i>	<b>644 045,25</b>



**Fyzická inventarizace HIM**

<i>Položka</i>	<i>konečný stav (Kč)</i>
Účet 022000 Samostatné movité věci Bruntál	657 566,50
Účet 022001 Samostatné movité věci Krnov	67 034,00
<i>Celkem:</i>	<b>724 600,50</b>

Fyzický stav HIM dle evidence k 31. 12. 2022 = **724 600,50 Kč**.

HIM má přidělena inventární čísla, **fyzický i účetní stav HIM je shodný s vedenou evidencí.**

**5.5 Vyřazení a převod majetku****Vyřazení a fyzická likvidace neupotřebitelného majetku**

Za účelem vyřazení zastaralého, poškozeného (neopravitelného) a nepoužitelného majetku a zajištění BOZP všech pracovníků byla likvidační komisí provedena fyzická likvidace nepoužitelného majetku. Inventarizační komisi bylo předloženo vnitřní nařízení ředitele č. 03/2023 ze dne 18. 11. 2023 - Posouzení možnosti vyřazení a provedení fyzické likvidace majetku a protokol č. 1/2023 o fyzické likvidaci majetku:

<i>položka</i>	<i>kusů</i>	<i>pořizovací cena (Kč)</i>
I. DHIM do 3000,00 Kč (operativní evidence)	12	15 181,40
II. DHIM nad 3000,00 Kč (účetní evidence)	24	211 854,94
III. DNIM do 3000,00 Kč (software - operativní evidence)	2	4 446,53
IV. Diagnostické metody nad 3000,00 Kč (účetní evidence)	5	42 767,40
V. Časopisy	6	4 278,88
<i>Rekapitulace - operativní evidence:</i>	<i>20</i>	<i>23 906,81</i>
<i>- účetní evidence:</i>	<i>29</i>	<i>254 622,34</i>
<i>Sumarizace:</i>	<b>49</b>	<b>278 529,15</b>

**Odůvodnění:** Dle zjištění inventarizační komise byl majetek likvidační komisí přezkoumán se



závěrem, že jde o majetek, který je zastaralý, rozsáhlým poškozením a opotřebením znehodnocený, nepoužitelný a jeho technický stav, který by mohl ohrozit bezpečnost práce zaměstnanců, nedovoluje vhodnou opravu a následné další využití. Nefunkčnost a potřeba likvidace je u části majetku (elektro výrobky) doložena stanovisky odborného revizního technika.

Likvidační komise **provedla fyzickou likvidaci majetku dne 5. 12. 2023** (elektro na základě stanoviska odborného revizního technika). Způsob provedení fyzické likvidace byl proveden dle legendy likvidačního protokolu a fyzická likvidace byla inventarizační komisí doložena **protokolem o fyzické likvidaci majetku č. 1/2023 ze dne 5. 12. 2023**.

#### ***5.6 Informace o pronájmech svěřeného nemovitého majetku***

Jelikož organizace nedisponuje svěřeným nemovitým majetkem, tento ani nepronajímá.



## 6. Vyhodnocení přínosu doplňkové činnosti<sup>6)</sup>

(dle jednotlivých okruhů doplňkové činnosti v návaznosti na zřizovací listinu - jednotlivé okruhy hodnoceny samostatně, tzn. náklady, výnosy, výsledek hospodaření, přínos pro organizaci ...)

Organizace nerealizovala (a dlouhodobě nerealizuje) žádnou doplňkovou ani hospodářskou činnost z důvodu maximálního vytížení všech zaměstnanců v rámci stanovených standardních činností školského poradenského zařízení. Vzhledem k personálnímu zajištění (stanovenému limitu počtu zaměstnanců) organizace je při tomto stavu personálních kapacit vers. plnění standardních činností školského poradenského zařízení aktuální prognóza realizace doplňkové činnosti i v následujících letech nereálná.

Hospodářský výsledek organizace z hlavní činnosti: **125 718,59 Kč** a byl vytvořen přijetím úsporných opatření v oblasti provozních výdajů (90 318,62 Kč) a vlastními zdroji - úroky z běžného bankovního účtu díky zapojení organizace do fiktivního cash-poolingu (35 399,97 Kč). Hospodářský výsledek bude využit na posílení rezervního fondu a fondu odměn organizace.

## 7. Peněžní fondy<sup>7)</sup>

(fond odměn, rezervní fond, investiční fond a FKSP - údaje o stavech, tvorbě, čerpání a krytí jednotlivých peněžních fondů atd.)

**a. Rezervní fond** - v roce 2023 proběhla tvorba rezervního fondu ve výši 9,32 tis. Kč z výsledku hospodaření za rok 2022.

V průběhu roku 2023 nebyl rezervní fond čerpán.

Počáteční stav rezervního fondu (k 1. 1. 2023) je **173,18 tis. Kč** / koncový stav rezervního fondu (k 31. 12. 2023) je **182,50 tis. Kč**.

**b. Fond odměn** - v roce 2023 nebyl fond tvořen ani čerpán. **Dlouhodobý stav** fondu odměn byl k 31. 12. 2023 **13,11 tis. Kč**.

<sup>6)</sup> viz. přílohy - tab. č. 6

<sup>7)</sup> viz. přílohy - tab. č. 3



**c. Fond kulturních a sociálních potřeb** - fond byl v roce 2023 tvořen odvody z mezd dle vyhlášky č. 114/2002 Sb., o fondu kulturních a sociálních potřeb, ve znění pozdějších předpisů.

Počáteční stav fondu k 1. 1. 2023: **89,76 tis. Kč.**

Příděl do fondu na vrub nákladů činil v roce 2023: **134,11 tis. Kč.**

Využití fondu bylo realizováno v souladu s výše uvedenou vyhláškou a vnitřní směrnici organizace ve výši **117,97 tis. Kč**, a to:

- kultura, tělovýchova a sport akce: 10,21 tis. Kč,
- příspěvek na rekreační pobyt zaměstnanců: 49,89 tis. Kč,
- penzijní pojištění: 2,32 tis. Kč,
- příspěvek na stravování zaměstnanců: 22,12 tis. Kč,
- nepeněžní dary k životnímu jubileu: 10,00 tis. Kč,
- ostatní použití fondu: 23,43 tis. Kč.

Koncový stav fondu KSP k 31. 12. 2023 činil **105,91 tis. Kč.**

**d. Investiční fond** - fond byl v roce 2023 tvořen byl přídělem z odpisů dlouhodobého majetku (sanováno účelovým příspěvkem zřizovatele) ve výši 89,45 tis. Kč.

Počáteční stav fondu k 1. 1. 2023: **490,66 tis. Kč.**

Příděl do fondu z odpisů dlouhodobého majetku: **89,45 tis. Kč.**

Čerpání fondu: **0,00 Kč.**

Koncový stav investičního fondu k 31. 12. 2023: **580,16 tis. Kč.**



## 8. Pohledávky a závazky organizace

(celkový objem pohledávek a závazků v návaznosti na výkazy, rozpis a vyčíslení nejvýznamnějších položek, vyhodnocení pohledávek po lhůtě splatnosti, příčiny jejich vzniku a návrh řešení)

### 1. Pohledávky organizace ke dni 31. 12. 2023<sup>8)</sup>

Pohledávky organizace (náklady příštích období) činily k 31. 12. 2023 **3 750,00 Kč**.

### 2. Závazky organizace ke dni 31. 12. 2023

#### a) dodavatelé (úhrada)

- 7 942,00 Kč (Střední škola průmyslová, Krnov, p.o.) - 4. 1. 2024,
- 455,81 Kč (T-Mobile ČR, a.s.) - 4. 1. 2024,
- 1 064,80 Kč (Aret Praha s.r.o.) - 8. 1. 2024,
- 25 139,16 Kč (Střední odborná škola, Bruntál, p.o.) - 11. 1. 2024,
- 600,00 Kč (Jan Komárek) - 11. 1. 2024,

#### b) zaměstnanci (úhrada)

- 331000 Mzdy XII/2023: 486 948,00 Kč - 8. 1. 2024,
- 336100 Sociální pojištění (XII/2023): 162 282,00 Kč - 8. 1. 2024,
- 337100 Zdravotní pojištění (XII/2023): 69 998,00 Kč - 8. 1. 2024,
- 342200 Zálohová daň (mzdy XII/2023): 36 715,00 Kč - 8. 1. 2024,
- 342201 Srážková daň (mzdy XII/2023): 9 270,00 Kč - 8. 1. 2024.

#### c) vratky

- ÚZ 200 Energie: 182 491,42 – 22. 1. 2024,
- ÚZ 33353 Přímé ONIV: 17 820,00 – 22. 1. 2024,

Krátkodobé závazky organizace činily k 31. 12. 2023 celkem **1 000 877,19 Kč** a byly uhrazeny nejpozději ke dni 22. 1. 2024.

<sup>8)</sup> viz. přílohy - tab. č. 5







## D. VÝSLEDKY KONTROL

### 1. Inspekce provedená Českou školní inspekcí

V roce 2023 neproběhla inspekce prováděná Českou školní inspekcí.

### 2. Provedené vnější kontroly

V hodnoceném roce 2023 neproběhla u organizace vnější kontrola.

## E. VYHODNOCENÍ PLNĚNÍ POVINNÉHO PODÍLU

Vzhledem k celkovému počtu zaměstnanců se na organizaci nevztahuje ustanovení § 81 zákona č. 435/2004 Sb., o zaměstnanosti, ve znění pozdějších předpisů.

## F. POSKYTOVÁNÍ INFORMACÍ

*(dle zákona č. 106/1999 Sb., o svobodném přístupu k informacím, ve znění pozdějších předpisů)*

Organizaci nebyla doručena ani předložená žádná žádost o poskytnutí informace žadateli na základě žádosti nebo zveřejněním dle tohoto zákona. Statutárním orgánem organizace nebylo vydáno žádné rozhodnutí, proti kterému by bylo možno podat odvolání.

Pro informování veřejnosti je v sídle organizace na požádání předložena dokumentace dle tohoto zákona (§ 5) s možností pořízení jejich kopii. Další informace o organizaci (včetně výroční zprávy o činnosti) jsou rovněž zveřejněny na [www.pppbruntal.cz](http://www.pppbruntal.cz).



## G. ZÁVODNÍ STRAVOVÁNÍ ZAMĚSTNANCŮ ORGANIZACE

*(způsobu zajištění stravování, informace o uzavřené smlouvě o závodním stravování, kalkulace výši stravného náklady organizace, příspěvek FKSP ...)*

Od měsíce dubna 2021 je zaměstnancům v trvalém pracovním poměru poskytován příspěvek na stravování v peněžní formě (tzv. „stravenkový paušál“) ve výši 50,00 Kč zaměstnanec á 1 pracovní den (40,00 Kč hradí organizace, 10,00 Kč tvoří příspěvek z FKSP).

## H. TERMÍN A ZPŮSOB SEZNÁMENÍ ZAMĚSTNANCŮ SE ZPRÁVOU O ČINNOSTI

Zaměstnanci obou pracovišť byli s obsahem této zprávy o hospodaření za rok 2023 seznámeni distanční formou - online pracovní porada dne 27. 3. 2024. Zpráva je zveřejněna na internetových stránkách zřizovatele a organizace a na obou pracovištích je od tohoto data zpráva přístupná k nahlédnutí v elektronické podobě včetně příloh (tabulkové části).



## I. PŘÍLOHY (TABULKOVÁ ČÁST)

1. *Tabulka č. 1 - Přehled nákladů, výnosů a výsledek hospodaření z hlavní a doplňkové činnosti*
2. *Tabulka č. 2 - Přehled o plnění plánu hospodaření*
3. *Tabulka č. 3 - Tvorba a použití peněžních fondů (EKO007)*
4. *Tabulka č. 5 - Stav pohledávek a pohledávek po lhůtě splatnosti (EKO002)*
5. *Tabulka č. 6 - Doplňková činnost (EKO003)*
6. *Tabulka - Zajištění finančních prostředků na krytí mezd včetně odvodů (SK405)*
7. *Účetní závěrka*
  - *Rozvaha příspěvkové organizace k 31. 12. 2023*
  - *Výkaz zisku a ztráty příspěvkové organizace k 31. 12. 2023*
  - *Příloha příspěvkové organizace k 31. 12. 2023*

Zpracoval:

**Mgr. Miroslav Piňos**

ředitel

---

V Bruntále, dne **31. 3. 2024**







## Přehled nákladů, výnosů a výsledek hospodaření z hlavní a doplňkové činnosti.

### 60802774 - Pedagogicko-psychologická poradna, Bruntál, příspěvková organizace za období 2023

Ukazatel	Předchozí rok			Hodnocený rok			Vývojový ukazatel		
	Hlavní činnost	Doplňková činnost	Celkem	Hlavní činnost	Doplňková činnost	Celkem	Hlavní činnost	Doplňková činnost	Index celkem v %
	1	2	3=2+1	4	5	6=5+4	7 = 4 - 1	8 = 5 - 2	9=(6-3)/3
Náklady	9 201 561,92	0,00	9 201 561,92	10 725 439,39	0,00	10 725 439,39	1 523 877,47	0,00	16,56
A.I. Náklady z činnosti	9 201 501,78	0,00	9 201 501,78	10 717 123,96	0,00	10 717 123,96	1 515 622,18	0,00	16,47
A.I. 1. Spotřeba materiálu (501)	101 070,90	0,00	101 070,90	124 390,95	0,00	124 390,95	23 320,05	0,00	23,07
A.I. 2. Spotřeba energie (502)	141 298,97	0,00	141 298,97	277 508,58	0,00	277 508,58	136 209,61	0,00	96,40
A.I. 8. Opravy a udržování (511)	35 060,10	0,00	35 060,10	55 084,00	0,00	55 084,00	20 023,90	0,00	57,11
A.I. 9. Cestovné (512)	40 490,00	0,00	40 490,00	21 740,00	0,00	21 740,00	-18 750,00	0,00	-46,31
A.I.10. Náklady na reprezentaci (513)	0,00	0,00	0,00	9 868,00	0,00	9 868,00	9 868,00	0,00	100,00
A.I.12. Ostatní služby (518)	187 129,42	0,00	187 129,42	199 888,63	0,00	199 888,63	12 759,21	0,00	6,82
A.I.13. Mzdové náklady (521)	6 144 078,00	0,00	6 144 078,00	7 190 742,00	0,00	7 190 742,00	1 046 664,00	0,00	17,04
A.I.14. Zákonné sociální pojištění (524)	2 035 358,00	0,00	2 035 358,00	2 269 843,00	0,00	2 269 843,00	234 485,00	0,00	11,52
A.I.15. Jiné sociální pojištění (525)	26 774,00	0,00	26 774,00	25 321,00	0,00	25 321,00	-1 453,00	0,00	-5,43
A.I.16. Zákonné sociální náklady (527)	241 691,00	0,00	241 691,00	248 955,90	0,00	248 955,90	7 264,90	0,00	3,01
A.I.20. Jiné daně a poplatky (538)	1 990,43	0,00	1 990,43	1 758,40	0,00	1 758,40	-232,03	0,00	-11,66
A.I.28. Odpisy dlouhodobého majetku (551)	80 988,00	0,00	80 988,00	89 450,00	0,00	89 450,00	8 462,00	0,00	10,45
A.I.35. Náklady z drobného dlouhodobého majetku (558)	165 572,96	0,00	165 572,96	202 573,50	0,00	202 573,50	37 000,54	0,00	22,35
A.V. Daň z příjmů	60,14	0,00	60,14	8 315,43	0,00	8 315,43	8 255,29	0,00	13 726,79
A.V. 1. Daň z příjmů (591)	60,14	0,00	60,14	8 315,43	0,00	8 315,43	8 255,29	0,00	13 726,79
Výnosy	9 210 885,85	0,00	9 210 885,85	10 851 157,98	0,00	10 851 157,98	1 640 272,13	0,00	17,81
B.II. Finanční výnosy	316,42	0,00	316,42	43 765,40	0,00	43 765,40	43 448,98	0,00	13 731,43
B.II. 2. Úroky (662)	316,42	0,00	316,42	43 765,40	0,00	43 765,40	43 448,98	0,00	13 731,43
B.IV. Výnosy z transferů	9 210 569,43	0,00	9 210 569,43	10 807 392,58	0,00	10 807 392,58	1 596 823,15	0,00	17,34
B.IV. 2. Výnosy vybraných místních vládních institucí z transferů (672)	9 210 569,43	0,00	9 210 569,43	10 807 392,58	0,00	10 807 392,58	1 596 823,15	0,00	17,34
Výsledek hospodaření	9 384,07	0,00	9 384,07	134 034,02	0,00	134 034,02	124 649,95	0,00	
A.V. Daň z příjmů	60,14	0,00	60,14	8 315,43	0,00	8 315,43	8 255,29	0,00	
A.V. 1. Daň z příjmů (591)	60,14	0,00	60,14	8 315,43	0,00	8 315,43	8 255,29	0,00	
C.2. Výsledek hospodaření běžného účetního období	9 323,93	0,00	9 323,93	125 718,59	0,00	125 718,59	116 394,66	0,00	
C.2. Výsledek hospodaření běžného účetního období ()	9 323,93	0,00	9 323,93	125 718,59	0,00	125 718,59	116 394,66	0,00	



## Přehled o plnění plánu hospodaření.

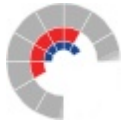
### 60802774 - Pedagogicko-psychologická poradna, Bruntál, příspěvková organizace za období 2023

SU	Plán						Skutečnost za 2023						Vývojový ukazatel		
	HČ			HČ celkem	DČ	Celkem	HČ			HČ celkem	DČ	Celkem	Vývoj HČ	Vývoj DČ	Odchylna
	přímé náklady	provozní náklady	ostatní zdroje				přímé náklady	provozní náklady	ostatní zdroje						
A. Náklady celkem (účtová třída 5xx)	8 701 000,00	1 344 000,00	150 500,00	10 195 500,00	0,00	10 195 500,00	9 113 587,00	981 189,96	630 662,43	10 725 439,39	0,00	10 725 439,39	529 939,39	0,00	5,20%
A. I. Náklady z činnosti	8 701 000,00	1 344 000,00	150 400,00	10 195 400,00	0,00	10 195 400,00	9 113 587,00	981 189,96	622 347,00	10 717 123,96	0,00	10 717 123,96	521 723,96	0,00	5,12%
A. I. 1. Spotřeba materiálu (501)	12 000,00	194 550,00	25 400,00	231 950,00	0,00	231 950,00	18 256,00	100 837,35	5 297,60	124 390,95	0,00	124 390,95	-107 559,05	0,00	-46,37%
1. Potraviny	0,00	0,00	0,00	0,00	0,00	0,00	0,00	0,00	0,00	0,00	0,00	0,00	0,00	0,00	
2. Učební pomůcky	0,00	0,00	0,00	0,00	0,00	0,00	14 192,00	0,00	0,00	14 192,00	0,00	14 192,00	14 192,00	0,00	100,00%
3. PHM, oleje, mazadla, paliva	0,00	40 000,00	0,00	40 000,00	0,00	40 000,00	0,00	18 403,54	2 681,60	21 085,14	0,00	21 085,14	-18 914,86	0,00	-47,29%
4. Kancelářské potřeby, knihy, tisk	12 000,00	154 550,00	400,00	166 950,00	0,00	166 950,00	4 064,00	49 043,44	0,00	53 107,44	0,00	53 107,44	-113 842,56	0,00	-68,19%
5. Léky a zdravotnický materiál	0,00	0,00	0,00	0,00	0,00	0,00	0,00	0,00	0,00	0,00	0,00	0,00	0,00	0,00	
A. I. 2. Spotřeba energie (502)	0,00	550 000,00	0,00	550 000,00	0,00	550 000,00	0,00	277 508,58	0,00	277 508,58	0,00	277 508,58	-272 491,42	0,00	-49,54%
1. Voda a stočné	0,00	70 000,00	0,00	70 000,00	0,00	70 000,00	0,00	13 728,59	0,00	13 728,59	0,00	13 728,59	-56 271,41	0,00	-80,39%
2. Teplo, TUV	0,00	60 000,00	0,00	60 000,00	0,00	60 000,00	0,00	52 800,00	0,00	52 800,00	0,00	52 800,00	-7 200,00	0,00	-12,00%
3. Plyn	0,00	330 000,00	0,00	330 000,00	0,00	330 000,00	0,00	136 509,09	0,00	136 509,09	0,00	136 509,09	-193 490,91	0,00	-58,63%
4. Elektrická energie	0,00	90 000,00	0,00	90 000,00	0,00	90 000,00	0,00	74 470,90	0,00	74 470,90	0,00	74 470,90	-15 529,10	0,00	-17,25%
A. I. 3. Spotřeba neskladovatelných dodávek (503)	0,00	0,00	0,00	0,00	0,00	0,00	0,00	0,00	0,00	0,00	0,00	0,00	0,00	0,00	
A. I. 4. Prodané zboží (504)	0,00	0,00	0,00	0,00	0,00	0,00	0,00	0,00	0,00	0,00	0,00	0,00	0,00	0,00	
A. I. 5. Aktivace dlouhodobého majetku (506)	0,00	0,00	0,00	0,00	0,00	0,00	0,00	0,00	0,00	0,00	0,00	0,00	0,00	0,00	
A. I. 6. Aktivace oběžného majetku (507)	0,00	0,00	0,00	0,00	0,00	0,00	0,00	0,00	0,00	0,00	0,00	0,00	0,00	0,00	
A. I. 7. Změna stavu zásob vlastní výroby (508)	0,00	0,00	0,00	0,00	0,00	0,00	0,00	0,00	0,00	0,00	0,00	0,00	0,00	0,00	
A. I. 8. Opravy a udržování (511)	0,00	30 000,00	0,00	30 000,00	0,00	30 000,00	0,00	55 084,00	0,00	55 084,00	0,00	55 084,00	25 084,00	0,00	83,61%
1. Opravy a údržba nemovitého majetku	0,00	0,00	0,00	0,00	0,00	0,00	0,00	0,00	0,00	0,00	0,00	0,00	0,00	0,00	
A. I. 9. Cestovné (512)	30 000,00	0,00	125 000,00	155 000,00	0,00	155 000,00	12 092,00	0,00	9 648,00	21 740,00	0,00	21 740,00	-133 260,00	0,00	-85,97%
A. I. 10. Náklady na reprezentaci (513)	0,00	0,00	0,00	0,00	0,00	0,00	0,00	0,00	9 868,00	9 868,00	0,00	9 868,00	9 868,00	0,00	100,00%

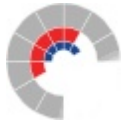








2. Výnosy za stravování (žáci a klienti, v DČ cizí)	0,00	0,00	0,00	0,00	0,00	0,00	0,00	0,00	0,00	0,00	0,00	0,00	0,00	0,00	0,00	
3. Výnosy za stravování (zaměstnanci)	0,00	0,00	0,00	0,00	0,00	0,00	0,00	0,00	0,00	0,00	0,00	0,00	0,00	0,00	0,00	
4. Výnosy z prodeje fakultativních služeb	0,00	0,00	0,00	0,00	0,00	0,00	0,00	0,00	0,00	0,00	0,00	0,00	0,00	0,00	0,00	
5. Výnosy z příspěvků na péči	0,00	0,00	0,00	0,00	0,00	0,00	0,00	0,00	0,00	0,00	0,00	0,00	0,00	0,00	0,00	
6. Úhrady zdravotních pojišťoven	0,00	0,00	0,00	0,00	0,00	0,00	0,00	0,00	0,00	0,00	0,00	0,00	0,00	0,00	0,00	
B. I. 3. Výnosy z pronájmů (603)	0,00	0,00	0,00	0,00	0,00	0,00	0,00	0,00	0,00	0,00	0,00	0,00	0,00	0,00	0,00	
B. I. 4. Výnosy z prodaného zboží (604)	0,00	0,00	0,00	0,00	0,00	0,00	0,00	0,00	0,00	0,00	0,00	0,00	0,00	0,00	0,00	
B. I. 8. Jiné výnosy z vlastních výkonů (609)	0,00	0,00	0,00	0,00	0,00	0,00	0,00	0,00	0,00	0,00	0,00	0,00	0,00	0,00	0,00	
B. I. 9. Smluvní pokuty a úroky z prodlení z pronájmů (641)	0,00	0,00	0,00	0,00	0,00	0,00	0,00	0,00	0,00	0,00	0,00	0,00	0,00	0,00	0,00	
B. I. 10. Jiné pokuty a penále (642)	0,00	0,00	0,00	0,00	0,00	0,00	0,00	0,00	0,00	0,00	0,00	0,00	0,00	0,00	0,00	
B. I. 11. Výnosy z vyřazených pohledávek (643)	0,00	0,00	0,00	0,00	0,00	0,00	0,00	0,00	0,00	0,00	0,00	0,00	0,00	0,00	0,00	
B. I. 12. Výnosy z prodeje materiálu (644)	0,00	0,00	0,00	0,00	0,00	0,00	0,00	0,00	0,00	0,00	0,00	0,00	0,00	0,00	0,00	
B. I. 13. Výnosy z prodeje DDNM (645)	0,00	0,00	0,00	0,00	0,00	0,00	0,00	0,00	0,00	0,00	0,00	0,00	0,00	0,00	0,00	
B. I. 14. Výnosy z prodeje DDHM kromě pozemků (646)	0,00	0,00	0,00	0,00	0,00	0,00	0,00	0,00	0,00	0,00	0,00	0,00	0,00	0,00	0,00	
B. I. 15. Výnosy z prodeje pozemků (647)	0,00	0,00	0,00	0,00	0,00	0,00	0,00	0,00	0,00	0,00	0,00	0,00	0,00	0,00	0,00	
B. I. 16. Čerpání fondů (648)	0,00	0,00	0,00	0,00	0,00	0,00	0,00	0,00	0,00	0,00	0,00	0,00	0,00	0,00	0,00	
B. I. 17. Ostatní výnosy z činností (649)	0,00	0,00	0,00	0,00	0,00	0,00	0,00	0,00	0,00	0,00	0,00	0,00	0,00	0,00	0,00	
B. II. Finanční výnosy	0,00	0,00	500,00	500,00	0,00	500,00	0,00	0,00	43 765,40	43 765,40	0,00	43 765,40	43 265,40	0,00	8 653,08%	
B. II. 1. Výnosy z prodeje cenných papírů (661)	0,00	0,00	0,00	0,00	0,00	0,00	0,00	0,00	0,00	0,00	0,00	0,00	0,00	0,00	0,00	
B. II. 2. Úroky (662)	0,00	0,00	500,00	500,00	0,00	500,00	0,00	0,00	43 765,40	43 765,40	0,00	43 765,40	43 265,40	0,00	8 653,08%	
B. II. 3. Kurzové zisky (663)	0,00	0,00	0,00	0,00	0,00	0,00	0,00	0,00	0,00	0,00	0,00	0,00	0,00	0,00	0,00	
B. II. 4. Výnosy z přecenění reálnou hodnotou (664)	0,00	0,00	0,00	0,00	0,00	0,00	0,00	0,00	0,00	0,00	0,00	0,00	0,00	0,00	0,00	
B. II. 6. Ostatní finanční výnosy (669)	0,00	0,00	0,00	0,00	0,00	0,00	0,00	0,00	0,00	0,00	0,00	0,00	0,00	0,00	0,00	
B. IV. Výnosy z transferů	8 701 000,00	1 344 000,00	150 000,00	10 195 000,00	0,00	10 195 000,00	9 113 587,00	1 071 508,58	622 297,00	10 807 392,58	0,00	10 807 392,58	612 392,58	0,00	6,01%	



B. IV. 2. Výnosy vybraných místních vládních institucí z transferů (672)	8 701 000,00	1 344 000,00	150 000,00	10 195 000,00	0,00	10 195 000,00	9 113 587,00	1 071 508,58	622 297,00	10 807 392,58	0,00	10 807 392,58	612 392,58	0,00	6,01%
1. Rozpouštění investičního transferu ve věcné a časové souvislosti	0,00	0,00	0,00	0,00	0,00	0,00	0,00	0,00	0,00	0,00	0,00	0,00	0,00	0,00	
2. Výnosy z transferů - zřizovatel	0,00	1 344 000,00	0,00	1 344 000,00	0,00	1 344 000,00	0,00	1 071 508,58	0,00	1 071 508,58	0,00	1 071 508,58	-272 491,42	0,00	-20,27%
3. Dotace na provoz ze SR (příspěvek kraje ze zdrojů MPSV)	8 701 000,00	0,00	0,00	8 701 000,00	0,00	8 701 000,00	9 113 587,00	0,00	502 835,00	9 616 422,00	0,00	9 616 422,00	915 422,00	0,00	10,52%
4. Ostatní ministerstva a fondy	0,00	0,00	0,00	0,00	0,00	0,00	0,00	0,00	0,00	0,00	0,00	0,00	0,00	0,00	
5. Jiné ÚSC, Regionální rada	0,00	0,00	0,00	0,00	0,00	0,00	0,00	0,00	0,00	0,00	0,00	0,00	0,00	0,00	
6. Ze zahraničí	0,00	0,00	150 000,00	150 000,00	0,00	150 000,00	0,00	0,00	119 462,00	119 462,00	0,00	119 462,00	-30 538,00	0,00	-20,36%
7. Ostatní	0,00	0,00	0,00	0,00	0,00	0,00	0,00	0,00	0,00	0,00	0,00	0,00	0,00	0,00	
8. Na krytí DČ	0,00	0,00	0,00	0,00	0,00	0,00	0,00	0,00	0,00	0,00	0,00	0,00	0,00	0,00	
C. Výsledek hospodaření															
C. I. VH před zdaněním	0,00	0,00	100,00	100,00	0,00	100,00	0,00	90 318,62	43 715,40	134 034,02	0,00	134 034,02	133 934,02	0,00	
C. I. 1. VH před zdaněním ( )	0,00	0,00	100,00	100,00	0,00	100,00	0,00	90 318,62	43 715,40	134 034,02	0,00	134 034,02	133 934,02	0,00	
C. II. VH po zdanění	0,00	0,00	0,00	0,00	0,00	0,00	0,00	90 318,62	35 399,97	125 718,59	0,00	125 718,59	125 718,59	0,00	
C. II. 1. VH po zdanění ( )	0,00	0,00	0,00	0,00	0,00	0,00	0,00	90 318,62	35 399,97	125 718,59	0,00	125 718,59	125 718,59	0,00	

## Tvorba a použití peněžních fondů

ORGANIZACE				
IČ:	60802774	ORG:	1828	
Název:	Pedagogicko-psychologická poradna, Bruntál, příspěvková organizace			
Ulice	Krnovská	Č. p.:	998	Č. or.: 9
Obec:	Bruntál	PSČ:	792 01	

KONTAKTNÍ OSOBA (OSOBA, KTERÁ FORMULÁŘ VYPLNILA, POPŘ. JE MOŽNO JI V SOUVISLOSTI S FORMULÁŘEM KONTAKTOVAT)				
Jméno:	Miroslav	Příjmení:	Piňos	
Tel./mob.:	554 714 724	E-mail:	info@pppbruntal.cz	

FOND INVESTIC (416)	
Ukazatel	Kč
<b>Stav fondu investic k 1. 1. 2023</b>	<b>490 655,09</b>
<b>Tvorba fondu</b>	
Příděl z odpisů dlouhodobého majetku (416.0311-0319)	89 450,00
Investiční příspěvek z rozpočtu zřizovatele (416.032x)	0,00
Investiční dotace ze státních fondů, jiných veřejných rozpočtů a ostatní tvorba fondu (416.033x)	0,00
Příjmy z prodeje svěřeného dlouhodobého majetku (416.034x)	0,00
Peněžní dary a příspěvky od jiných subjektů (416.035x)	0,00
Příjmy z prodeje vlastního majetku PO (416 036x)	0,00
Převod z rezervního fondu (416.037x)	0,00
<b>Zdroje fondu celkem</b>	<b>580 105,09</b>
<b>Použití fondu*</b>	
Investiční akce (416.040x, 416.041x) viz samostatná příloha rozpisu akcí z Portálu majetku za rok 2023	0,00
Čerpání fondu z důvodu nekrytí finančními prostředky dle § 66 odst. 8 vyhlášky 410/2009 Sb. (416.042x)	0,00
Posílení zdrojů financování oprav a údržby majetku (416.047x)	0,00
<b>z toho:</b> Opravy a údržba dlouhodobého nemovitého majetku - pouze akce v hodnotě nad 40 tis. Kč zavedené v Portálu majetku	0,00
Splátky investičních úvěrů a půjček (416.048x)	0,00
Odvod do rozpočtu zřizovatele (416.049x)	0,00
<b>Použití fondu celkem</b>	<b>0,00</b>
<b>Stav fondu investic k 31. 12. 2023</b>	<b>580 105,09</b>
Z toho finančně kryto	580 105,09
<b>Změna stavu za rok 2023</b>	<b>89 450,00</b>
Příloha z Portálu majetku:	
Soubor	report.pdf
Komentář:	

**DOPLŇUJÍCÍ ÚDAJE K FONDU INVESTIC**

Ukazatel	Kč
Stav běžného účtu fondu investic k 31. 12. 2023 (účet 241.0xxx)	580 105,09
<b>z toho:</b>	
Volné zdroje rezervované na použití v následujících letech (např. kumulace zdrojů na akce významnějšího charakteru)	0,00
Prostředky vyčleněné na případné spolufinancování akcí navržených ke schválení z rozpočtu MSK na reprodukci majetku	0,00
Prostředky blokové na případné předfinancování výdajů projektů spolufinancovaných z ESF	0,00

**FKSP (412)**

Ukazatel	Kč
<b>Stav FKSP k 1. 1. 2023</b>	<b>89 762,48</b>
<b>Tvorba fondu</b>	
Základní přiděl (412.011x)	134 113,00
Náhrada škod a pojistná plnění od pojišťovny k majetku FKSP (412.013x)	0,00
Peněžní a jiné dary (412.014x)	0,00
Ostatní tvorba fondu	0,00
<b>Zdroje fondu celkem</b>	<b>223 875,48</b>
<b>Použití fondu</b>	
Stravování (412.022x)	-22 120,00
Rekreace (412.023x)	-49 893,52
Kultura, tělovýchova, sport (412.024x)	-10 206,40
Sociální výpomoci a zápůjčky (412.025x)	0,00
Peněžní a nepeněžní dary (412.026x a 0290)	-10 000,00
Penzijní připojištění (412.027x)	-2 320,00
Soukromé životní pojištění (412.028x)	0,00
Pořízení majetku (412.0291 - 0295)	0,00
Ostatní použití	-23 430,00
<b>Použití fondu celkem</b>	<b>-117 969,92</b>
<b>Stav FKSP k 31. 12. 2023</b>	<b>105 905,56</b>
Z toho finančně kryto	105 905,56
<b>Změna stavu za rok 2023</b>	<b>16 143,08</b>

Komentář:



**REZERVNÍ FOND (413) ZE ZLEPŠENÉHO VÝSLEDKU HOSPODAŘENÍ**

Ukazatel	Kč
<b>Stav rezervního fondu k 1. 1. 2023</b>	<b>173 178,63</b>
<b>Tvorba fondu</b>	
Tvorba (413.051x - 056x)	9 323,93
<b>Zdroje fondu celkem</b>	<b>182 502,56</b>
<b>Použití fondu</b>	
Úhrada zhoršeného výsledku hospodaření (413.061x)	0,00
Úhrada sankcí (413.062x)	0,00
Posílení fondu investic se souhlasem zřizovatele (413.063x)	0,00
Překlenutí časového nesouladu mezi výnosy a náklady (413.064x)	0,00
Ostatní čerpání fondu (413.065x- 069x)	0,00
<b>Použití fondu celkem</b>	<b>0,00</b>
<b>Stav rezervního fondu k 31. 12. 2023</b>	<b>182 502,56</b>
Z toho finančně kryto	182 502,56
<b>Změna stavu za rok 2023</b>	<b>9 323,93</b>
Komentář:	

**REZERVNÍ FOND (414) Z OSTATNÍCH TITULŮ**

Ukazatel	Kč
<b>Stav rezervního fondu k 1. 1. 2023</b>	<b>0,00</b>
<b>Tvorba fondu</b>	
Peněžní dary účelové (414.054x)	0,00
Peněžní dary neúčelové (414.055x)	0,00
Ostatní tvorba (414.056x)	0,00
<b>Zdroje fondu celkem</b>	<b>0,00</b>
<b>Použití fondu</b>	
Úhrada zhoršeného výsledku hospodaření (414.061x)	0,00
Úhrada sankcí (414.062x)	0,00
Posílení fondu investic se souhlasem zřizovatele (414.063x)	0,00
Překlenutí časového nesouladu mezi výnosy a náklady (414.064x)	0,00
Čerpání darů (414.065x)	0,00
Čerpání k dalšímu rozvoji své činnosti (414.068x)	0,00
Ostatní čerpání fondu (414.069x)	0,00
<b>Použití fondu celkem</b>	<b>0,00</b>
<b>Stav rezervního fondu k 31. 12. 2023</b>	<b>0,00</b>
Z toho finančně kryto	0,00
<b>Změna stavu za rok 2023</b>	<b>0,00</b>
Komentář:	



<b>FOND ODMĚN (411)</b>	
<b>Ukazatel</b>	<b>Kč</b>
<b>Stav fondu odměn k 1. 1. 2023</b>	<b>13 109,00</b>
<b>Tvorba fondu</b>	
Příděl ze zlepšeného výsledku hospodaření a z peněžních darů účelově určených na platy (411.031x, 411.032x)	0,00
Ostatní tvorba fondu (411.033x)	0,00
<b>Zdroje fondu celkem</b>	<b>13 109,00</b>
<b>Použití fondu</b>	
Na překročení limitu prostředků na platy (411.041x)	0,00
Na odměny (411.042x)	0,00
<b>Použití fondu celkem</b>	<b>0,00</b>
<b>Stav fondu odměn k 31. 12. 2023</b>	<b>13 109,00</b>
Z toho finančně kryto	13 109,00
<b>Změna stavu za rok 2023</b>	<b>0,00</b>
Komentář:	

15. 3. 2024

datum

Mgr. Miroslav Piňos

za správnost vyhotovení odpovídá

21. 3. 2024

datum

*Kateřina Marcalíková* 

za Krajský úřad Moravskoslezského kraje



## Financování reprodukce majetku

\* \$, \$&+-( 'p% & , 'pDYXU[ c[ ]W\_c!dgnW c`c[ ]Wz`dcfUXbUŽ6 fi blz`žd `gd j\_cj z`cf[ Ub]nUW

Fc\_bz\_UK

Kód reprod. majetku	Název	Výdaj	Náklady celkem za rok		Zdroj financování					
					Fcndc YhiAG?		Jiné zdroje		Vlastní zdroje	
			Požad. celkem	G_i H' " W' _Ya	Požad. celkem	G_i H' " W' _Ya	Požad. celkem	G_i H' " W' _Ya	Požad. celkem	G_i H' " W' _Ya
		INV.	0,00	0,00	0,00	0,00	0,00	0,00	0,00	0,00
		NEINV.	0,00	0,00	0,00	0,00	0,00	0,00	0,00	0,00
<b>Celkem za rok</b>		INV.	<b>0,00</b>	<b>0,00</b>	<b>0,00</b>	<b>0,00</b>	<b>0,00</b>	<b>0,00</b>	<b>0,00</b>	<b>0,00</b>
		NEINV.	<b>0,00</b>	<b>0,00</b>	<b>0,00</b>	<b>0,00</b>	<b>0,00</b>	<b>0,00</b>	<b>0,00</b>	<b>0,00</b>
<b>Celkem za PO</b>		INV.	<b>0,00</b>	<b>0,00</b>	<b>0,00</b>	<b>0,00</b>	<b>0,00</b>	<b>0,00</b>	<b>0,00</b>	<b>0,00</b>
		NEINV.	<b>0,00</b>	<b>0,00</b>	<b>0,00</b>	<b>0,00</b>	<b>0,00</b>	<b>0,00</b>	<b>0,00</b>	<b>0,00</b>
<b>Nebyla nalezena žádná data v období 2023 - 2023</b>										
<b>Celkem za sestavu</b>		INV.	<b>0,00</b>	<b>0,00</b>	<b>0,00</b>	<b>0,00</b>	<b>0,00</b>	<b>0,00</b>	<b>0,00</b>	<b>0,00</b>
		NEINV.	<b>0,00</b>	<b>0,00</b>	<b>0,00</b>	<b>0,00</b>	<b>0,00</b>	<b>0,00</b>	<b>0,00</b>	<b>0,00</b>

## Stav pohledávek a závazků po lhůtě splatnosti

ORGANIZACE				
IČ:	60802774	ORG:	1828	
Název:	Pedagogicko-psychologická poradna, Bruntál, příspěvková organizace			
Ulice	Krnovská	Č. p.:	998	Č. or.: 9
Obec:	Bruntál	PSČ:	792 01	

KONTAKTNÍ OSOBA (OSOBA, KTERÁ FORMULÁŘ VYPLNILA, POPŘ. JE MOŽNO JI V SOUVISLOSTI S FORMULÁŘEM KONTAKTOVAT)				
Jméno:	Miroslav	Příjmení:	Piňos	
Tel./mob.:	554 714 724	E-mail:	info@pppbruntal.cz	

POHLEDÁVKY PO LHŮTĚ SPLATNOSTI				
Členění		Rok 2022 (předchozí)	Rok 2023 (hodnocený)	Rozdíl
Pohledávky celkem		990,00	3 750,00	2 760,00
<b>z toho</b>	<b>Po lhůtě splatnosti</b>	<b>0,00</b>	<b>0,00</b>	<b>0,00</b>
	v tom			
	do 30 dnů	0,00	0,00	0,00
	do 60 dnů	0,00	0,00	0,00
	do 90 dnů	0,00	0,00	0,00
	do 1 roku	0,00	0,00	0,00
	do 3 let	0,00	0,00	0,00
	starší 3 let	0,00	0,00	0,00
	V soudním nebo exekučním řízení vymáháno	0,00	0,00	0,00
Částka vymožená soudně nebo v exekučním řízení v daném roce		0,00	0,00	0,00
Pohledávky evidované v podrozvahové evidenci		0,00	0,00	0,00

SOUPIS POHLEDÁVEK PO LHŮTĚ SPLATNOSTI STARŠÍCH NEŽ 1 ROK				
Datum vzniku pohledávky	Identifikace dlužníka	Částka	Druh pohledávky	Stav vymáhání
		0,00		
Příloha (XLSX, XLS, ODS):				
Soubor				



**ZÁVAZKY PO LHŮTĚ SPLATNOSTI**

Členění		Rok 2022 (předchozí)	Rok 2023 (hodnocený)	Rozdíl
Závazky celkem		753 728,81	9 953 478,24	9 199 749,43
<b>z toho</b>	<b>Po lhůtě splatnosti</b>	<b>0,00</b>	<b>0,00</b>	<b>0,00</b>
	v tom			
	do 30 dnů	0,00	0,00	0,00
	do 60 dnů	0,00	0,00	0,00
	do 90 dnů	0,00	0,00	0,00
	do 1 roku	0,00	0,00	0,00
	do 3 let	0,00	0,00	0,00
	starší 3 let	0,00	0,00	0,00

**SOUPIS ZÁVAZKŮ PO LHŮTĚ SPLATNOSTI STARŠÍCH NEŽ 1 ROK**

Datum vzniku závazku	Identifikace dlužníka	Částka	Druh závazku	Stav vymáhání
		0,00		

Příloha (XLSX, XLS, ODS):

Soubor

14. 3. 2024

datum

21. 3. 2024

datum

Mgr. Miroslav Piňos

za správnost vyhotovení odpovídá

*Kateřina Marcalíková* 

za Krajský úřad Moravskoslezského kraje



## Doplňková činnost dle jednotlivých okruhů

ORGANIZACE					
IČ:	60802774	ORG:	1828		
Název:	Pedagogicko-psychologická poradna, Bruntál, příspěvková organizace				
Ulice	Krnovská	Č. p.:	998	Č. or.:	9
Obec:	Bruntál	PSČ:	792 01		

KONTAKTNÍ OSOBA (OSOBA, KTERÁ FORMULÁŘ VYPLNILA, POPŘ. JE MOŽNO JI V SOUVISLOSTI S FORMULÁŘEM KONTAKTOVAT)					
Jméno:	Miroslav	Příjmení:	Piňos		
Tel./mob.:	554 714 724	E-mail:	info@pppbruntal.cz		

v Kč

Doplňková činnost (všechny jednotlivé okruhy dle zřizovací listiny)	Výnosy k 31. 12. 2023	Náklady k 31. 12. 2023	Daň z příjmů (účet 591)	Dodatečné odvody daně z příjmů (účet 595)	Hospodářský výsledek po zdanění k 31. 12. 2023
109: Pronájem majetku	0,00	0,00	0,00	0,00	0,00
152: Psychologické poradenství a diagnostika	0,00	0,00	0,00	0,00	0,00
<b>Doplňková činnost organizace celkem</b>	<b>0,00</b>	<b>0,00</b>	<b>0,00</b>	<b>0,00</b>	<b>0,00</b>

Údaje musí být v souladu s účetní závěrkou.

14. 3. 2024

datum

21. 3. 2024

datum

Mgr. Miroslav Piňos

za správnost vyhotovení odpovídá

*Kateřina Marcalíková*

za Krajský úřad Moravskoslezského kraje



## Zajištění finančních prostředků na krytí mezd včetně odvodů

ŠKOLA / ŠKOLSKÉ ZAŘÍZENÍ					
RED IZO:	600034739	IČ:	60802774	ORG:	1828
Název:	Pedagogicko-psychologická poradna, Bruntál, příspěvková organizace				
Ulice	Krnovská	Č. p.:	998	Č. or.:	9
Obec:	Bruntál	PSČ:	792 01		

KONTAKTNÍ OSOBA			
Jméno:	Miroslav	Příjmení:	Piňos
Tel./mob.:	554 714 724	E-mail:	info@pppbruntal.cz



		K 31. 12. 2023						
Krytí peněžních fondů finančními prostředky	Stav na účtech fondů + závazky z vyúčt. mezd + VH	Výpočet finančního krytí mezd včetně odvodů						Důvod krytí jinak (nekrytí vč. navrženého opatření k jeho odstranění)
		Pokladna, ceniny 261, 263	Běžný účet 241	Ostatní běžné účty 244, 245	Běžný účet FKSP 243	Kryto jinak	Finančně nekryto	
		Výpočet finančního krytí fondů peněžními prostředky						
<b>Stav finančních prostředků na BÚ + pokl. (261 + 24x)</b>		<b>4 246,00</b>	<b>10 926 204,20</b>	<b>0,00</b>	<b>69 376,56</b>			
Objem cizích prostředků (všechny dlouhodobé a krátkodobé závazky uvedené v rozvaze, mimo závazky z vyúčtování mezd uvedené v řádku níže)	9 188 265,24	0,00	9 188 265,24	0,00	0,00	0,00	0,00	
Finanční prostředky na platy za 12/2023 (tzn. všechny závazky z vyúčtování mezd za 12/2023) (331, příp. 333, 336, 337, 338, 342)	765 213,00	0,00	765 213,00	0,00			0,00	
Fond odměn (411)	13 109,00	0,00	13 109,00	0,00		0,00	0,00	
FKSP (412)	105 905,56	0,00	36 529,00	0,00	69 376,56	0,00	0,00	
Rezervní fond tvořený ze zlepšeného výsledku hospodaření (413)	182 502,56	0,00	182 502,56	0,00		0,00	0,00	
Rezervní fond z ostatních titulů (414)	0,00	0,00	0,00	0,00		0,00	0,00	
Fond investic (416)	580 105,09	0,00	580 105,09	0,00		0,00	0,00	
Výsledek hospodaření běžného účetního období (dále VH) (493)	125 718,59	0,00	125 718,59	0,00	0,00	0,00	0,00	
<b>Celkem fondy + mzdy 12/2023 + VH</b>	<b>10 960 819,04</b>	<b>0,00</b>	<b>10 891 442,48</b>	<b>0,00</b>	<b>69 376,56</b>	<b>0,00</b>	<b>0,00</b>	
<b>Rozdíl</b>		<b>4 246,00</b>	<b>34 761,72</b>	<b>0,00</b>	<b>0,00</b>			



14. 3. 2024

datum

21. 3. 2024

datum

Mgr. Miroslav Piňos

za správnost vyhotovení odpovídá

*Kateřina Marcalíková* 

za odbor školství, mládeže a sportu



## Výsledek hospodaření vč. rozdělení do fondů za rok 2023

ŠKOLA / ŠKOLSKÉ ZAŘÍZENÍ					
RED IZO:	600034739	IČ:	60802774	ORG:	1828
Název:	Pedagogicko-psychologická poradna, Bruntál, příspěvková organizace				
Ulice	Krnovská	Č. p.:	998	Č. or.:	9
Obec:	Bruntál	PSC:	792 01		

KONTAKTNÍ OSOBA			
Jméno:	Miroslav	Příjmení:	Piňos
Tel./mob.:	554 714 724	E-mail:	info@pppbruntal.cz

### A) VÝSLEDEK HOSPODAŘENÍ (VH)

Ukazatel	Kč	Komentář
<b>VH z hlavní činnosti (před zdaněním)</b>	<b>134 034,02</b>	
<b>v tom</b>		
Z příspěvku zřizovatele (po zdanění)	90 318,62	
Z vlastních zdrojů (po zdanění)	35 399,97	
Zdanění	8 315,43	
<b>VH z hlavní činnosti po zdanění</b>	<b>125 718,59</b>	
<b>VH z doplňkové činnosti</b>	<b>0,00</b>	
Zdanění	0,00	
<b>VH z doplňkové činnosti po zdanění</b>	<b>0,00</b>	
<b>Celkem výsledek hospodaření po zdanění</b>	<b>125 718,59</b>	
Výše neuhrazené ztráty minulých let SÚ 432 ztráta (-), zisk (+)	0,00	
Použití výsledku hospodaření ke krytí ztráty minulých let	0,00	
<b>Výsledek hospodaření k rozdělení</b>	<b>125 718,59</b>	
<b>v tom</b>		
Finančně kryto	125 718,59	

Komentář:	Daň z příjmu se vztahuje k úrokům z BÚ organizace CASH POOLING. VH z vlastních zdrojů 35 399,97 Kč tvořen z úroků. VH z příspěvku zřizovatele 90 318,62 Kč tvořen díky úsporným opatřením.
-----------	--

### B) ROZDĚLENÍ DO FONDŮ

v Kč

Rozdělení do fondů/Zůstává nerozděleno	Stav k 1. 1. 2024	Příděl ze zlepšeného VH roku 2023	Stav po přidělu
Fond odměn (411)	13 109,00	20 000,00	33 109,00
Rezervní fond tvořený ze zlepšeného VH (413)	182 502,56	105 718,59	288 221,15
Zůstává nerozděleno		0,00	
<b>Celkem</b>		<b>125 718,59</b>	

Komentář k návrhu přidělu do fondu odměn:
Využití možnosti 20% z VH.

**C) ŽÁDOSTI O POSÍLENÍ FONDU INVESTIC PŘEVODEM Z REZERVNÍHO FONDU**

Stav fondu investic	Popis	Stav v Kč
Stav k 1. 1. 2024	Z rozvahy	0,00
<b>Očekávaná tvorba během roku (bez požadovaného posílení)</b>		<b>0,00</b>
Odpisy	Z odpisového plánu	0,00
Odvod z fondu investic (mínusem)	Závazný ukazatel	0,00
Investiční příspěvek, jiné zdroje		0,00
Očekávané čerpání během roku	Bez odvodů z fondu investic	0,00
<b>Posílení z rezervního fondu</b>	<b>Max. do výše přídělu ze zlepšeného VH 2023 do rezervního fondu</b>	<b>0,00</b>
<b>Očekávaný zůstatek k 31. 12. 2024</b>		<b>0,00</b>

19. 3. 2024

datum

21. 3. 2024

datum

Mgr. Miroslav Piňos

za správnost vyhotovení odpovídá

*Kateřina Marcalíková* 

za odbor školství, mládeže a sportu

